

# ข้อมูลอาคารสถานที่



## ข้อมูลอาคารสถานที่

วิทยาลัยอาชีวศึกษานครศรีธรรมราช ตั้งอยู่ในย่านชุมชนเมืองนครศรีธรรมราช ด้านหน้าของวิทยาลัยติดถนนราชดำเนิน ผ่านใจกลางเมืองนครศรีธรรมราชมีสถานประกอบการธุรกิจการค้าบริเวณใกล้เคียงตลอดแนวถนน มีวัดประจำจังหวัด คือ วัดพระมหาธาตุ มีสถานศึกษาระดับมัธยมศึกษาประจำจังหวัด ได้แก่ โรงเรียนเบญจมราชูทิศ, โรงเรียนสาธิตวัดเพชรจิจิก, โรงเรียนกัลยาณีศรีธรรมราช และโรงเรียนจุฬารัตน์ราชวิทยาลัย สถานพยาบาล ได้แก่ โรงพยาบาลนครคริสเตียน, โรงพยาบาลมหาราชจังหวัดนครศรีธรรมราชและโรงพยาบาลเทศบาลนครศรีธรรมราช บริเวณใกล้เคียงมีธนาคารไทยพาณิชย์ สาขานครศรีธรรมราช แนวถนนด้านข้างของวิทยาลัยเป็นที่เอกชน มีบริการหอพักนักเรียน นักศึกษา กิจการบ้านเช่า และหน่วยงานราชการ คือ เทศบาลนครศรีธรรมราช สำนักงานป่าไม้เขตจังหวัดนครศรีธรรมราช

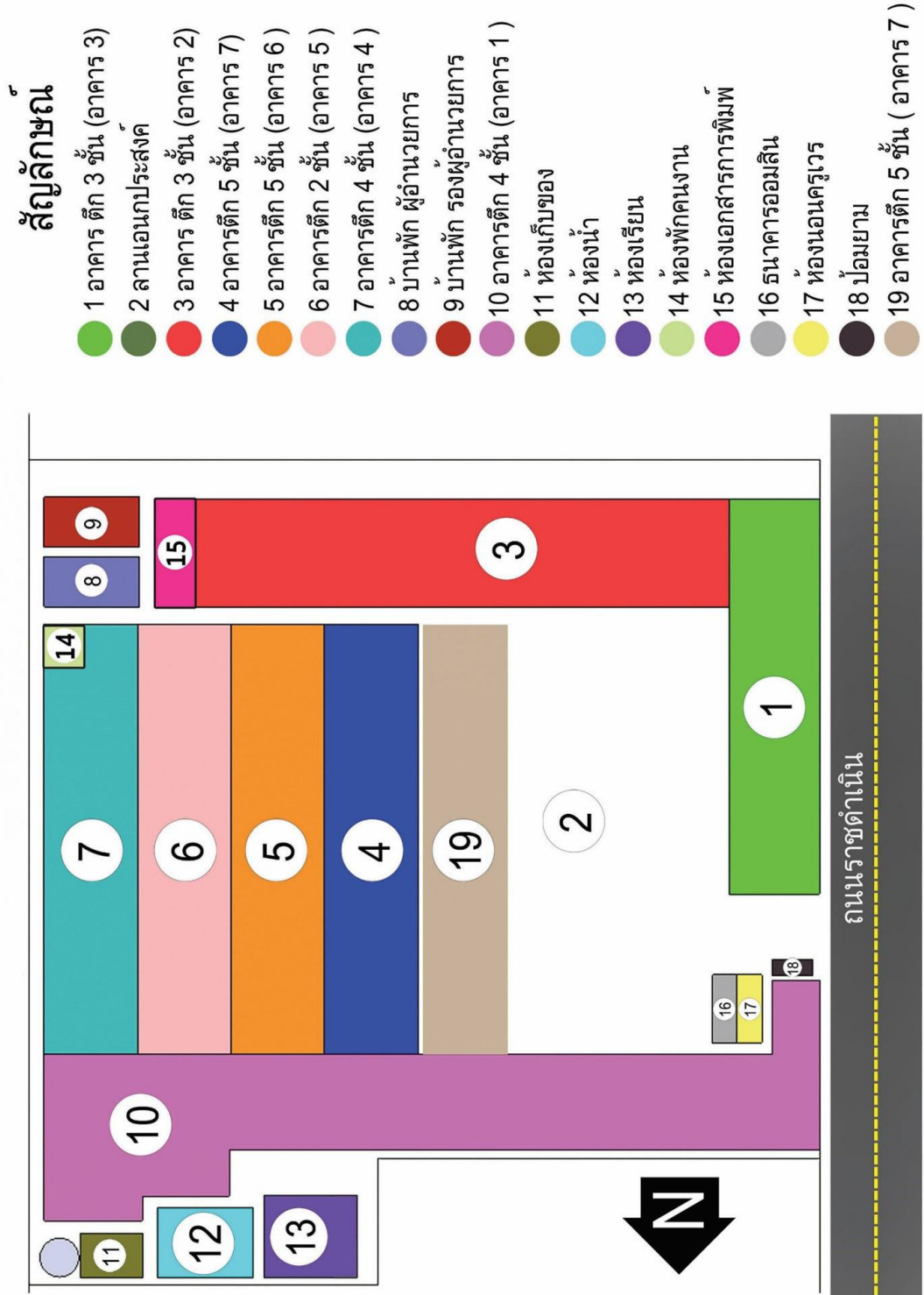


### แผนที่สถานที่ตั้งวิทยาลัยอาชีวศึกษานครศรีธรรมราช



🏠 แผนผังภายในวิทยาลัยอาชีวศึกษานครศรีธรรมราช

แผนผังวิทยาลัยอาชีวศึกษานครศรีธรรมราช



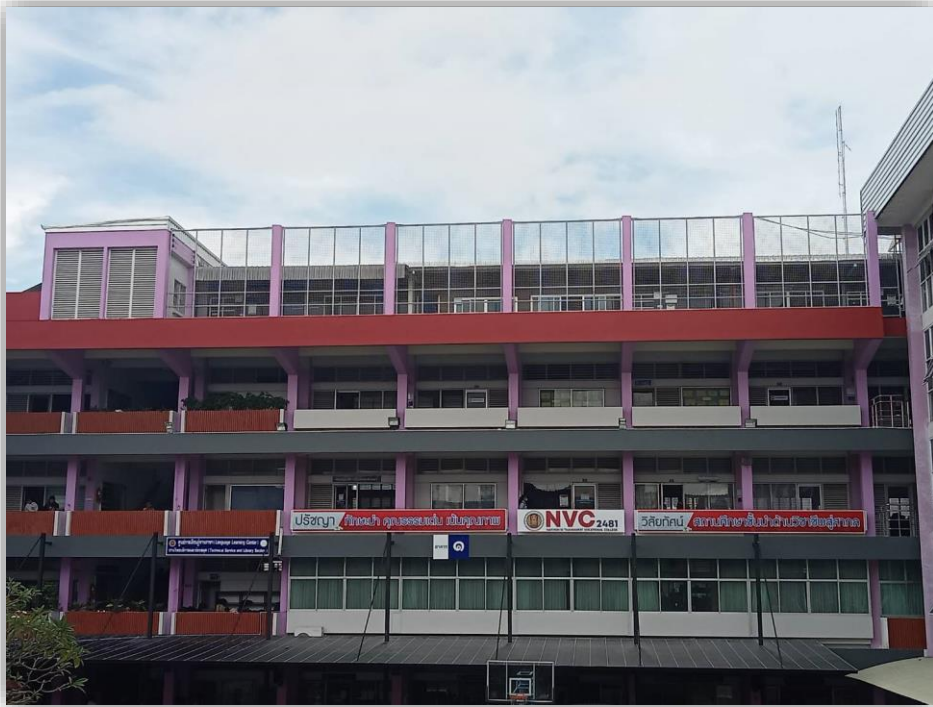


# แผนผังอาคาร

วิทยาลัยอาชีวศึกษานครศรีธรรมราช



## รายละเอียดอาคาร



### อาคาร ๑

ลักษณะอาคาร	อาคารตึก ๔ ชั้น
ขนาดอาคาร	กว้าง ๙ เมตร ยาว ๑๐๐ เมตร
ก่อสร้างเมื่อ	ปี พ.ศ.๒๕๒๗ (ด้วยเงินงบประมาณ และเงินบำรุงการศึกษา)
จำนวนเงิน	๑๓,๔๘๐,๐๐๐.๐๐ บาท (สิบสามล้านสี่แสนแปดหมื่นบาทถ้วน)
สภาพอาคาร	ใช้งานได้ดี
การใช้งาน	ใช้เป็นห้องสำนักงานรองผู้อำนวยการฝ่ายพัฒนากิจการนักเรียน นักศึกษา, ห้องงานศูนย์บ่มเพาะผู้ประกอบการอาชีวศึกษา, ห้องปฏิบัติการคหกรรมศาสตร์, ห้องงานปกครอง, ห้องงานกิจกรรมนักเรียน นักศึกษา, ห้องงานแนะแนวและการจัดหางาน, ห้องงานวิจัยพัฒนา นวัตกรรมและสิ่งประดิษฐ์, ห้องงานประกันคุณภาพและมาตรฐานการศึกษา, ห้องงานพัสดุ, คลังพัสดุ, ห้องเรียนทฤษฎี, ห้องปฏิบัติการครัวร้อน, ห้องสำนักงานปริญญาตรี, ห้องพัสดุแผนกวิชาคอมพิวเตอร์, ห้องพัสดุแผนกวิชาสัมพันธ์, ห้องพัสดุแผนกวิชาภาษาต่างประเทศ, ห้องงานห้องสมุดและวิทยบริการ, ห้องเรียนปฏิบัติการคอมพิวเตอร์, ห้องเรียนวิทยาศาสตร์, ห้องเรียนดาตาฟ้า, ห้องศูนย์ผลิตภัณฑ์ และห้องเรียนอาเซียน



## รายละเอียดอาคาร



### อาคาร ๒

ลักษณะอาคาร	อาคารตึก ๓ ชั้น
ขนาดอาคาร	กว้าง ๑๐ เมตร ยาว ๖๘ เมตร
ก่อสร้างเมื่อ	ปี พ.ศ.๒๕๑๖ (ด้วยเงินงบประมาณ)
จำนวนเงิน	๑,๕๐๐,๐๐๐.๐๐ บาท (หนึ่งล้านห้าแสนบาทถ้วน)
สภาพอาคาร	ใช้งานได้ดี
การใช้งาน	ใช้เป็นห้องผู้อำนวยการวิทยาลัย, ห้องสำนักงานรองผู้อำนวยการฝ่ายบริหารทรัพยากร, ห้องสำนักงานรองผู้อำนวยการฝ่ายวิชาการ, ห้องสำนักงานรองผู้อำนวยการฝ่ายแผนงานและความร่วมมือ, ห้องประชุมนพมาศ, ห้องงานบริหารงานทั่วไป, ห้องงานบุคลากร, ห้องงานบัญชี, ห้องงานทะเบียน, ห้องงานพัฒนาหลักสูตรการเรียน การสอน, ห้องงานวัดผลและประเมินผล, ห้องงานศูนย์ข้อมูลสารสนเทศ, ห้องงานความร่วมมือ, ห้องสวัสดิการพยาบาล, ห้องปฏิบัติการงานแพชชั่นดีไซด์, ห้องงานส่งเสริมผลผลิตการค้าและประกอบธุรกิจ, ห้องปฏิบัติการแผนกวิชาผ้าและเครื่องแต่งกาย, ห้องפקครุแผนกวิชาผ้าและเครื่องแต่งกาย, ห้องเรียนทฤษฎี



## 🏠 รายละเอียดอาคาร



### อาคาร ๓

ลักษณะอาคาร	อาคารตึก ๓ ชั้น
ขนาดอาคาร	กว้าง ๑๐ เมตร ยาว ๔๐ เมตร
ก่อสร้างเมื่อ	ปี พ.ศ.๒๕๒๑ (ด้วยเงินงบประมาณ)
จำนวนเงิน	๓,๐๐๐,๐๐๐.๐๐ บาท (สามล้านบาทถ้วน)
สภาพอาคาร	ใช้งานได้ดี
การใช้งาน	ใช้เป็นห้องงานการเงิน, ห้อง EcoV ร้านกาแฟ NVC Coffee, ศูนย์ปฏิบัติการวิชาชีพคณะบริหารธุรกิจ (ศูนย์บ่มเพาะธุรกิจศูนย์ถ่ายเอกสาร) ห้องงานประชาสัมพันธ์, ห้องพักรูแผ่นกวิชาการโรงแรมและบริการ, ห้องพักรูแผ่นกวิชาการจัดการธุรกิจการท่องเที่ยว, ห้องพักรูแผ่นกวิชาการตลาด, ห้องเรียนทฤษฎี และห้องสำนักงานอาชีวศึกษาจังหวัดนครศรีธรรมราช



## 🏠 รายละเอียดอาคาร



### อาคาร ๔

ลักษณะอาคาร	อาคารตึก ๓ ชั้น
ขนาดอาคาร	กว้าง ๙ เมตร ยาว ๔๐ เมตร
ก่อสร้างเมื่อ	ปี พ.ศ.๒๕๒๔ (ด้วยเงินงบประมาณ)
จำนวนเงิน	๕,๐๐๐,๐๐๐.๐๐ บาท (ห้าล้านบาทถ้วน)
สภาพอาคาร	ใช้งานได้ดี
การใช้งาน	ใช้เป็นโรงอาหาร, ห้องพักรูแผนกวิชาภาษาต่างประเทศ, ห้องสำนักงานอาคารสถานที่, ห้องพักรูแผนกวิชาการจัดการทั่วไป, ห้องพักรูแผนกวิชาสามัญ, ห้องงานครูที่ปรึกษา, ห้องปฏิบัติการแผนกวิชาการโรงแรม, ห้องพักรูแผนกวิชาอาหารและโภชนาการ, ห้องเรียนปฏิบัติการอาหาร และห้องเรียนทฤษฎี





## รายละเอียดอาคาร



### อาคาร ๕

ลักษณะอาคาร	อาคารเอนกประสงค์ ตึก ๒ ชั้น
ขนาดอาคาร	กว้าง ๘ เมตร ยาว ๔๐ เมตร
ก่อสร้างเมื่อ	ปี พ.ศ.๒๕๔๖ (ด้วยเงินงบประมาณจากองค์การบริหารส่วนจังหวัดนครศรีธรรมราช และใช้เงิน บกศ. สมทบอีก ๔๑๗,๓๘๔.๔๐ บาท รวมเป็นเงินทั้งสิ้น ๒,๓๑๔,๓๘๔.๔๐ บาท)
จำนวนเงิน	๑,๘๙๕,๐๐๐ บาท (หนึ่งล้านแปดแสนเก้าหมื่นห้าพันบาทถ้วน)
สภาพอาคาร	ใช้งานได้ดี
การใช้งาน	ใช้เป็นห้องงานโครงการพิเศษบริการชุมชน, ห้องงานอาชีวศึกษาระบบทวิภาคี, ห้ององค์การนักเรียน นักศึกษา, ห้องระบบเครือข่าย Internet, ห้องงานศูนย์ข้อมูลสารสนเทศ, ห้องพักรูปร่างทวิภาคีเทคโนโลยีสารสนเทศ, ห้องอินเทอร์เน็ต และห้องเรียนทฤษฎี



## รายละเอียดอาคาร



### อาคาร ๖

ลักษณะอาคาร	อาคารเรียนและปฏิบัติการ ตึก ๕ ชั้น
ขนาดอาคาร	กว้าง ๘ เมตร ยาว ๔๐ เมตร (พื้นที่ใช้สอย ๑,๙๒๐ ตารางเมตร)
ก่อสร้างเมื่อ	ปี พ.ศ.๒๕๕๒ (งบประมาณปี ๒๕๕๒)
จำนวนเงิน	๑๔,๔๐๐,๐๐๐ บาท (สิบสี่ล้านบาทถ้วน)
สภาพอาคาร	ใช้งานได้ดี
การใช้งาน	ใช้เป็นห้องปฏิบัติการคอมพิวเตอร์, ห้อง Self-Access, ห้องเรียนทฤษฎี, ห้องเรียนเชิงจ้อ, ห้องประชุมพระเงิน, ชั้นล่างใช้ทำกิจกรรมลูกเสือและกิจกรรมวันสำคัญต่าง ๆ



## 🏠 รายละเอียดอาคาร



### อาคาร ๗

ลักษณะอาคาร	อาคารตึก ๕ ชั้น คอนกรีตเสริมเหล็ก
ขนาดอาคาร	กว้าง ๘ เมตร ยาว ๔๐ เมตร (พื้นที่ใช้สอย ๑,๙๒๐ ตารางเมตร)
ก่อสร้างเมื่อ	ปี พ.ศ.๒๕๖๐ (วันที่ ๒๔ กรกฎาคม ๒๕๖๐)
จำนวนเงิน	๑๘,๕๖๐,๐๐๐ บาท (สิบแปดล้านสี่แสนหกหมื่นบาทถ้วน)
สภาพอาคาร	ใช้งานได้ดี
การใช้งาน	ห้องเรียนทฤษฎี, ห้องปฏิบัติการพิมพ์ดีด, ห้องปฏิบัติการภาษาอังกฤษ, ห้องพักครูแผนกวิชาการเลขานุการ, ห้องพักครูแผนกวิชาการบัญชี และห้องปฏิบัติการอื่นๆ

